

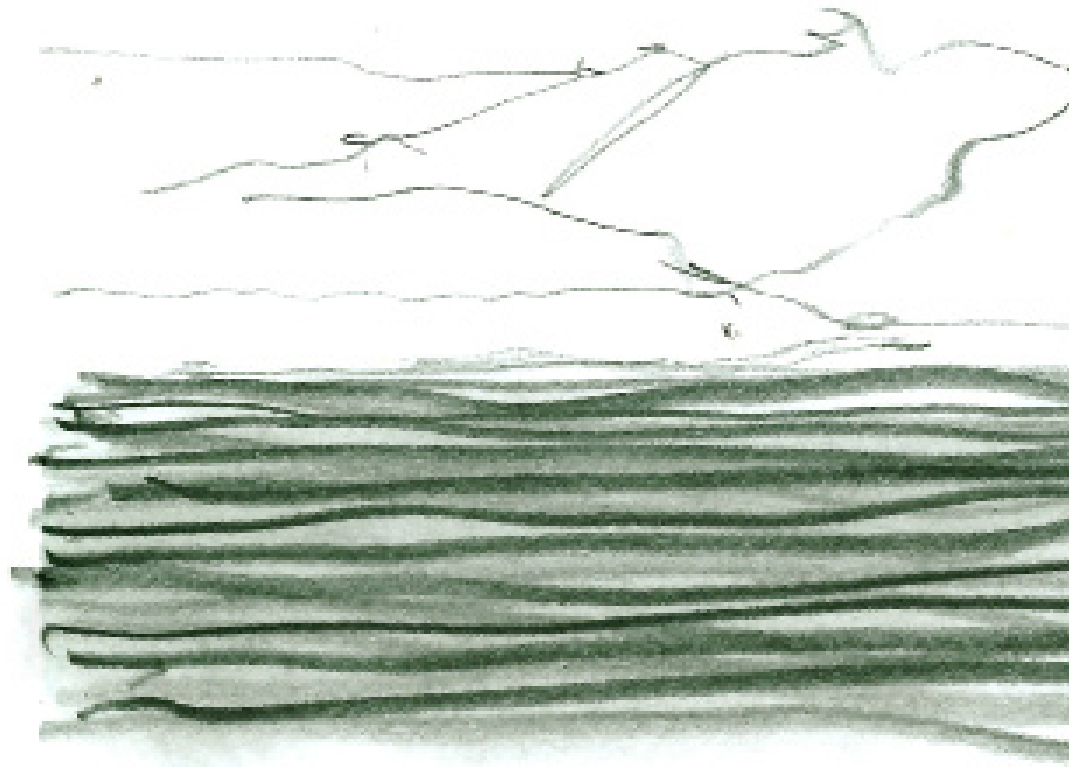
Nueva edición ampliada

EL DIBUJO EN EL PROYECTO DEL PAISAJE

Edward Hutchison



GG



Nueva edición ampliada

EL DIBUJO EN EL PROYECTO DEL PAISAJE

Edward Hutchison



Doble página anterior:

Padstow (Cornwall), dibujo de la aldea de Rock mientras estaba esperando un ferry, al tiempo que se producía un trágico accidente de barco.

Lápiz 2B, cuaderno de dibujo Daler A4; ocho minutos.

Dedicado a Polly

Título original: *Drawing for Landscape Architecture*, segunda edición publicada por Thames & Hudson, Londres, en 2018.

Diseño gráfico: Susan Scott, www.design514.com

Diseño de la cubierta: Toni Cabré/Editorial Gustavo Gili, SL
Ilustraciones de cubierta y contracubierta: © Edward Hutchison
Versión castellana: Carlos Jiménez Romera y Moisés Puente
Revisión y compaginación: Carme Muntané

Cualquier forma de reproducción, distribución, comunicación pública o transformación de esta obra solo puede ser realizada con la autorización de sus titulares, salvo excepción prevista por la ley. Diríjase a CEDRO (Centro Español de Derechos Reprográficos, www.cedro.org) si necesita fotocopiar o escanear algún fragmento de esta obra.

La Editorial no se pronuncia ni expresa ni implícitamente respecto a la exactitud de la información contenida en este libro, razón por la cual no puede asumir ningún tipo de responsabilidad en caso de error u omisión.

© Edward Hutchison, 2011, 2018

© de la traducción: Carlos Jiménez Romera y Moisés Puente

© Thames & Hudson, Londres

y para esta edición

© Editorial Gustavo Gili, SL, Barcelona, 2012, 2019

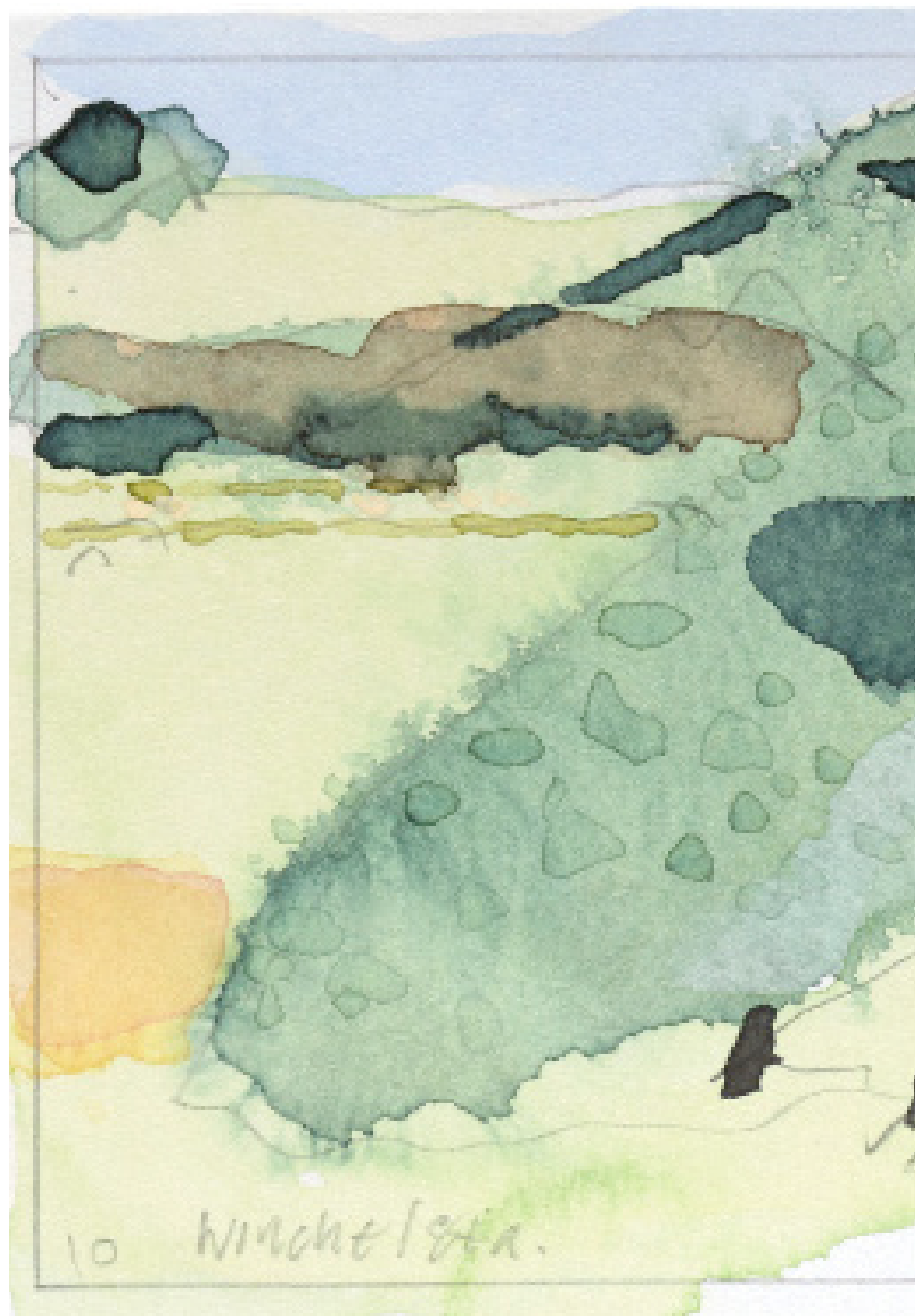
Printed in China

ISBN: 978-84-252-3188-9

Depósito legal: B. 25606-2018

Editorial Gustavo Gili, SL

Vía Laietana 47, 2ª, 08003 Barcelona, España. Tel. (+34) 933228161
Valle de Bravo, 21, 53050 Naucalpan, México. Tel. (+52) 5555606011



■
Vista de Winchelsea

WINCHELSEA (EAST SUSSEX), REINO UNIDO

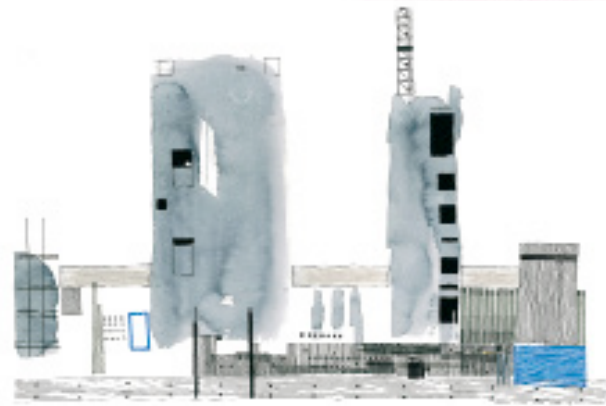
Acuarelas Winsor & Newton sobre papel A3; 3 horas.



Índice



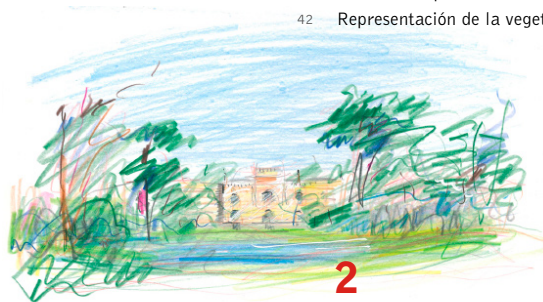
8 Introducción



1

Asimilar el paisaje

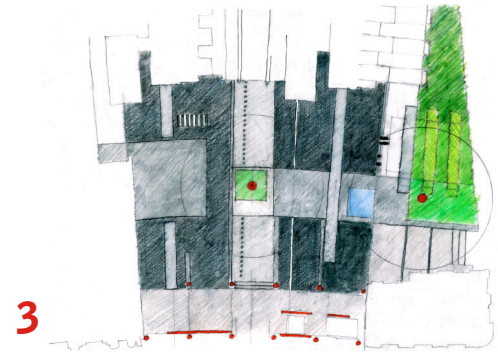
- 14 Desarrollo de un vocabulario
- 20 Trazos
- 22 Personas y espacios
- 24 Luz y color
- 26 Sujetos improbables
- 28 Influencias artísticas
- 30 Ritmos arquitectónicos
- 32 El grosor de la línea
- 34 Ejercicios de abstracción
- 36 La escala del dibujo
- 38 Texturas de hojas
- 40 Líneas de expresión
- 42 Representación de la vegetación



2

Dibujo in situ

- 44 Comprender el pasado
- 50 Calles y comercios
- 52 Un jardín de embajada
- 54 El contexto urbano
- 56 Color y luz
- 58 Apuntes de análisis
- 60 Del pasado al futuro
- 64 Paisaje costero
- 66 Un jardín de pueblo



3

Dibujar ideas

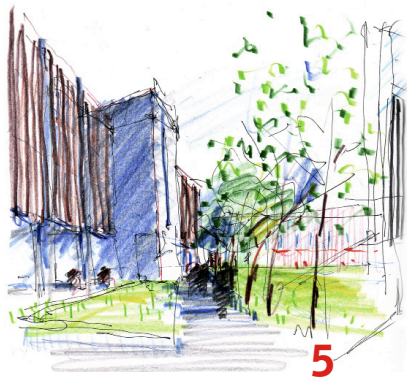
- 70 Estudios para el análisis del lugar
- 76 Niveles de análisis
- 78 Apuntes de impresiones visuales
- 80 Vistas panorámicas/aéreas
- 82 Una escuela y el London Eye
- 84 Proyectos de plantación
- 86 Ideas para la plantación



4

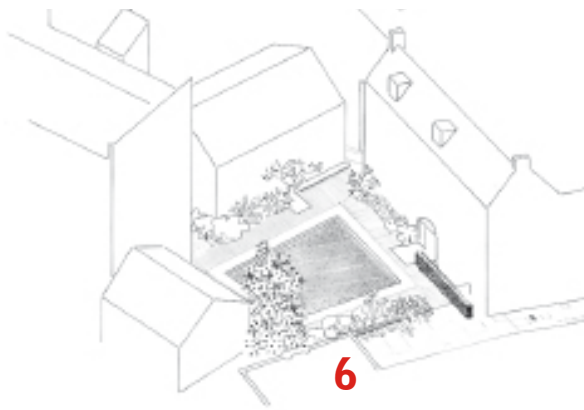
Plantas, secciones y alzados

- 88 Trazos y texturas
- 92 Personas y árboles
- 96 Técnicas mixtas
- 98 El grosor de las líneas
- 100 La influencia de Nolli
- 102 Proyectos con textura
- 104 Planes estratégicos
- 106 Dibujo a mano e imágenes vectoriales
- 108 Esquemas en color
- 110 Colores mínimos
- 112 Secciones y detalles
- 114 Espacio arquitectónico



5

- 116 **Perspectivas**
- 120 Dibujos en blanco y negro
- 122 Esbozo de perspectivas
- 124 Enfatizar un estado de ánimo
- 126 Apuntes improvisados
- 128 Dibujar en reuniones
- 130 Calles y espacios públicos
- 132 Un hotel junto al mar



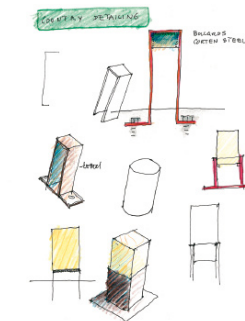
6

- 134 **Isométricas**
- 138 Diferentes puntos de vista
- 140 Plantar un gran jardín
- 142 Paisajes para la educación
- 144 Colores en el ordenador
- 146 Árboles
- 148 Análisis de los desniveles
- 150 Personas en el paisaje



7

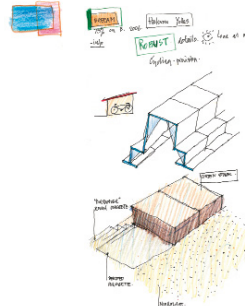
- 152 **Dibujar las mediciones**
- 156 Desarrollo del concepto
- 158 Uso de colores luminosos
- 160 Dibujos secuenciales



8

Detalles constructivos

- 162 El carácter de un lugar
- 166 Detalles del pavimento
- 168 Diseño de bancos
- 170 Bolardos y bancos
- 174 Diseño de una rampa antimonopatín
- 176 Verjas para proyectos residenciales
- 178 Detalles constructivos para un colegio
- 182 Detalles de escalera
- 184 Dibujos CAD



9

Obras realizadas

- St John's College, Cambridge**
- 190 Breves antecedentes históricos
- 192 Alternativas generales de proyecto
- 194 Alternativas para los patios
- 196 Propuestas
- 198 Niveles y materiales
- 200 Estudios de iluminación
- 202 Análisis del microclima y plantaciones
- 204 Diseño de la plantación
- 206 Detalles del pavimento
- 208 Detalles de las puertas de acceso
- 210 Planos de taller
- 212 Ejecución



Jardín de la Paz, Coventry

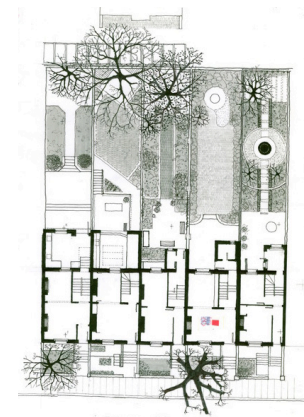
- 214 Breves antecedentes históricos
- 216 Análisis y apuntes
- 218 Idea feliz
- 220 Definición del diseño
- 222 Recorridos preferidos
- 224 Respeto por el lugar
- 226 Acero cortén
- 228 Elección del arbolado
- 230 Estudios de drenaje
- 232 Bolardos de piedra
- 234 Conclusión



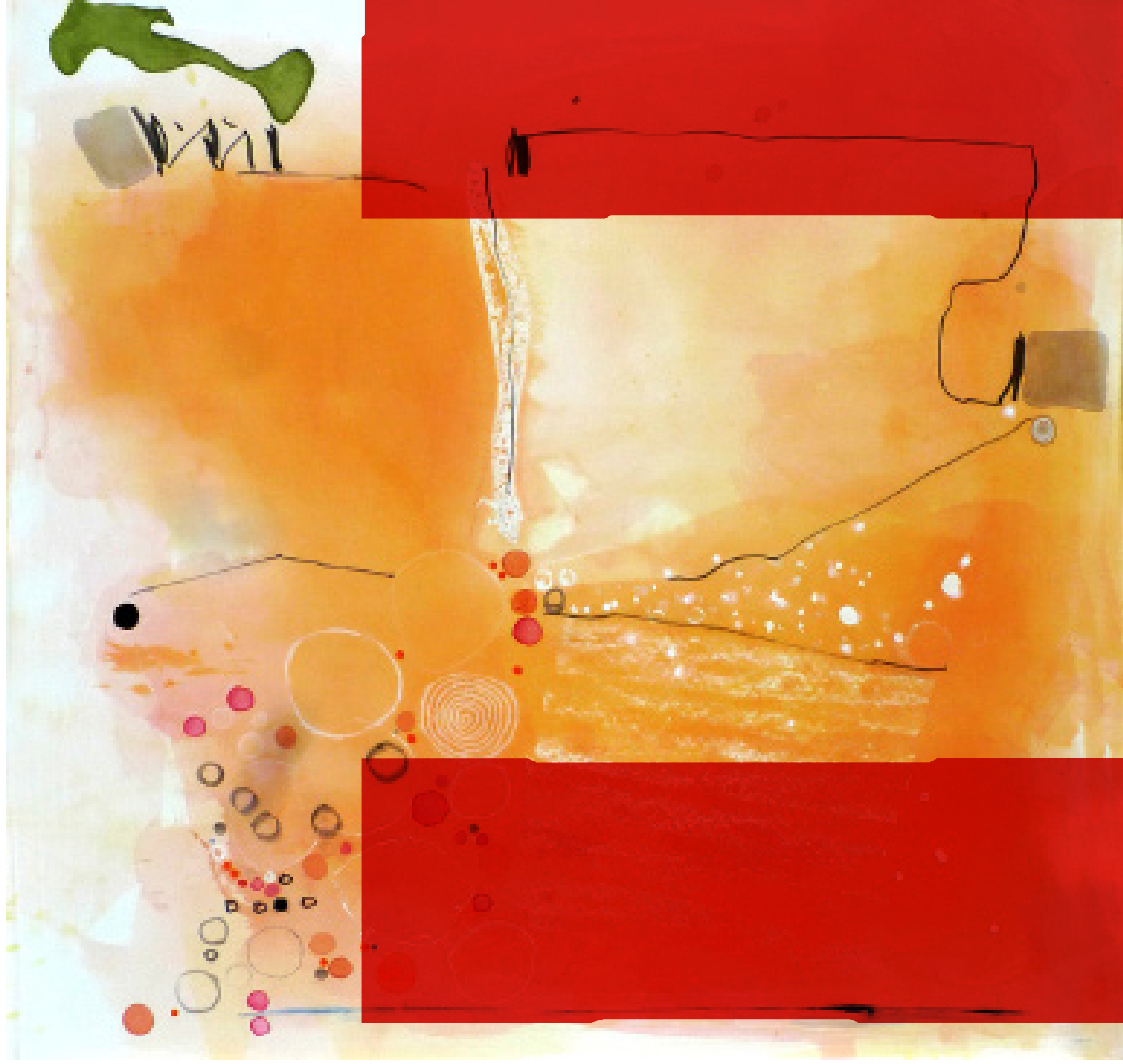
10

Arquitectura + paisaje

- 236 El pasado de Scarletts
- 240 Scarletts en un huerto
- 242 Estudios de ideas
- 244 Detalles de arquitectura
- 248 La comunidad de Cleaver Square
- 250 La planta de Cleaver Square



- 252 Créditos de los proyectos
- 253 Bibliografía
- 254 Proyectos del autor
- 255 Agradecimientos, créditos de las imágenes



Introducción



■ **Dibujo al natural**

La acuarela es un medio sorprendentemente adecuado para utilizar en el dibujo al natural. Pueden extenderse las manchas de agua antes de que se sequen para crear la forma deseada del cuerpo.

Acuarelas Schmincke.

■ **Terreno vivo**

En la pág. 8: detalle de un dibujo mayor

Acuarela QoR sobre papel prensado en caliente Arches Aquarelle (110 × 110 cm); tres días.

Cualquiera puede dibujar, incluso aunque se vea incapaz de ello. John Ruskin afirmaba en *Los elementos del dibujo: colorido y composición* (1857) que, con horas de práctica fatigosa, podía enseñar a dibujar al menos prometedor de los alumnos; también afirmaba que él nunca “había conocido a nadie que no pudiese aprender a dibujar en absoluto”. Pero, como ocurre con otras muchas disciplinas, resulta esencial desarrollar la habilidad con rigor y determinación (de forma parecida a como se aprende a tocar un instrumento musical, con una práctica constante). Henri Matisse, un consumado dibujante, consiguió una sorprendente fluidez de la línea solo gracias a un duro trabajo. Durante un período de la década de 1930, dedicó todas las tardes a dibujar un modelo, y durante el resto de su vida mostró su desdén hacia aquellos que trataban de emular su estilo sin pasar por el necesario y duro entrenamiento. Suele considerarse que tomar apuntes del natural es la mejor forma de aprender a dibujar, ya que todos compartimos una comprensión del objeto —en una miríada de variaciones diferentes— que se presenta ante nosotros. Dibujar la forma desnuda fomenta la observación cuidadosa y permite una mayor comprensión de lo esencial del diseño: la luz y la sombra, la proporción, el color, el movimiento y la construcción. Probablemente no haya mejor manera de desarrollar un “buen ojo”.

Tener un cuaderno de apuntes constituye también una disciplina valiosísima para un proyectista, y convierte el dibujo en una actividad cotidiana. No importa si un dibujo concreto es bueno o malo; es una referencia, un registro de la memoria. Los cuadernos de apuntes son maravillosos patios de recreo para las ideas, las listas, las combinaciones de color que hay que investigar para registrar texturas fascinantes o para capturar las vistas desde una ventana. Son una forma de mejorar la comprensión del proceso de pensamiento que lleva a una solución de proyecto. Recibir un nuevo encargo es siempre un placer, pero también una responsabilidad. Al margen del tamaño y de la naturaleza del encargo, resulta de crucial importancia que el proyectista capte la esencia del lugar. Mientras que las fotografías resultan esenciales como registros, los apuntes son el medio más inmediato de captar una respuesta personal a la localización, lo que es vital para el proceso de

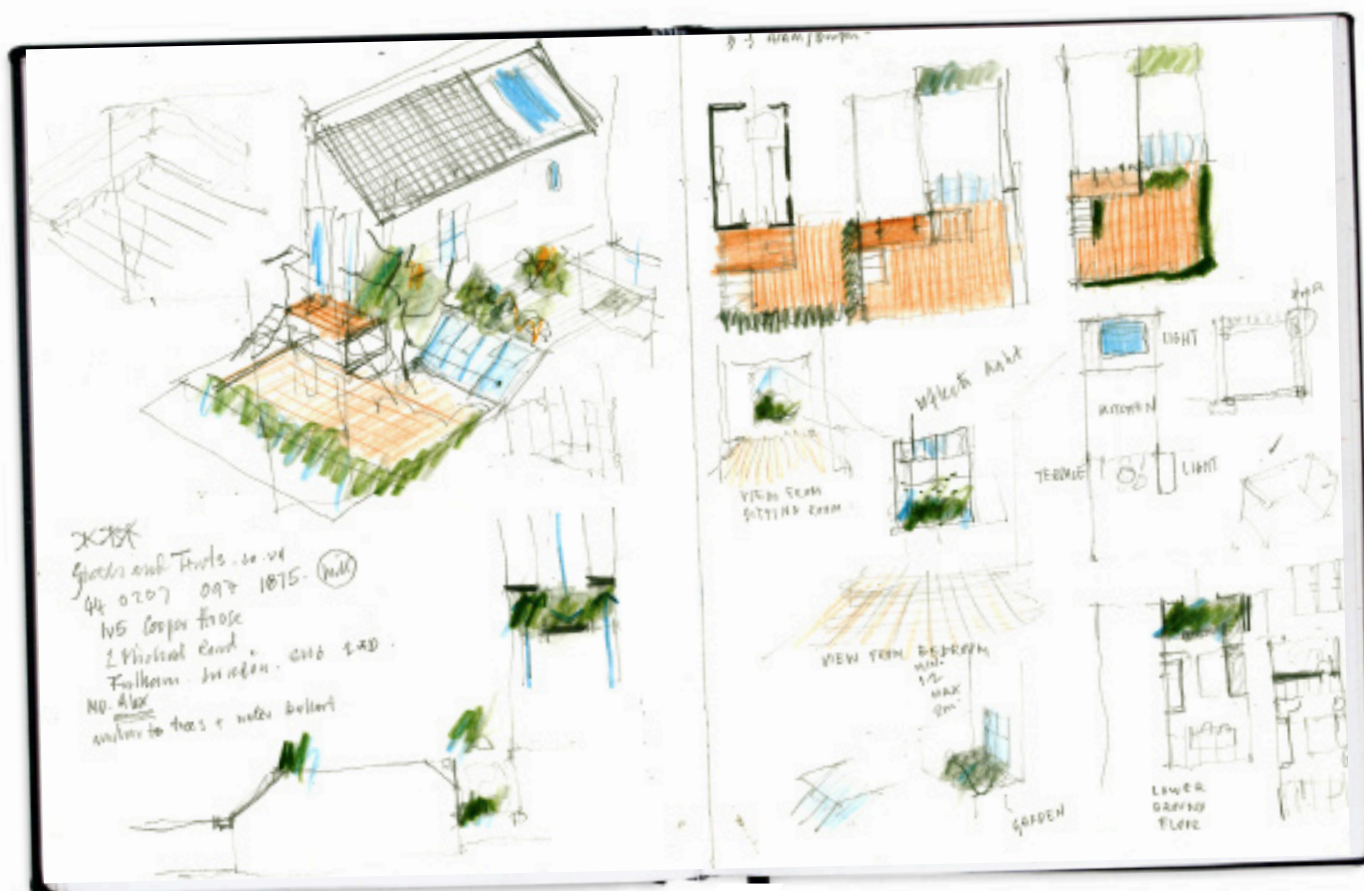


A la mesa

MÉXICO

Un dibujo rápido e impulsivo, hecho mientras se espera a que llegue la comida o la bebida, es una manera maravillosa de recordar los acontecimientos de un día años después.

Lápiz 2B sobre un cuaderno de bocetos de la Dia Art Foundation; 15 minutos.



■ Bocetos para un sótano, un loft y un jardín

KENNINGTON, REINO UNIDO

Las ideas exploradas en un cuaderno de bocetos y presentadas de ese modo a un cliente refuerzan el papel posterior del diseñador en el proceso creativo.

Lápiz 2B, lápices acuarelables Faber-Castell Art Grip sobre un cuaderno de bocetos de la Dia Art Foundation; dos horas.

diseño en fases posteriores. Un nuevo diseño debería encajar en el lugar tanto en lo que respecta a sus dimensiones como a su espíritu.

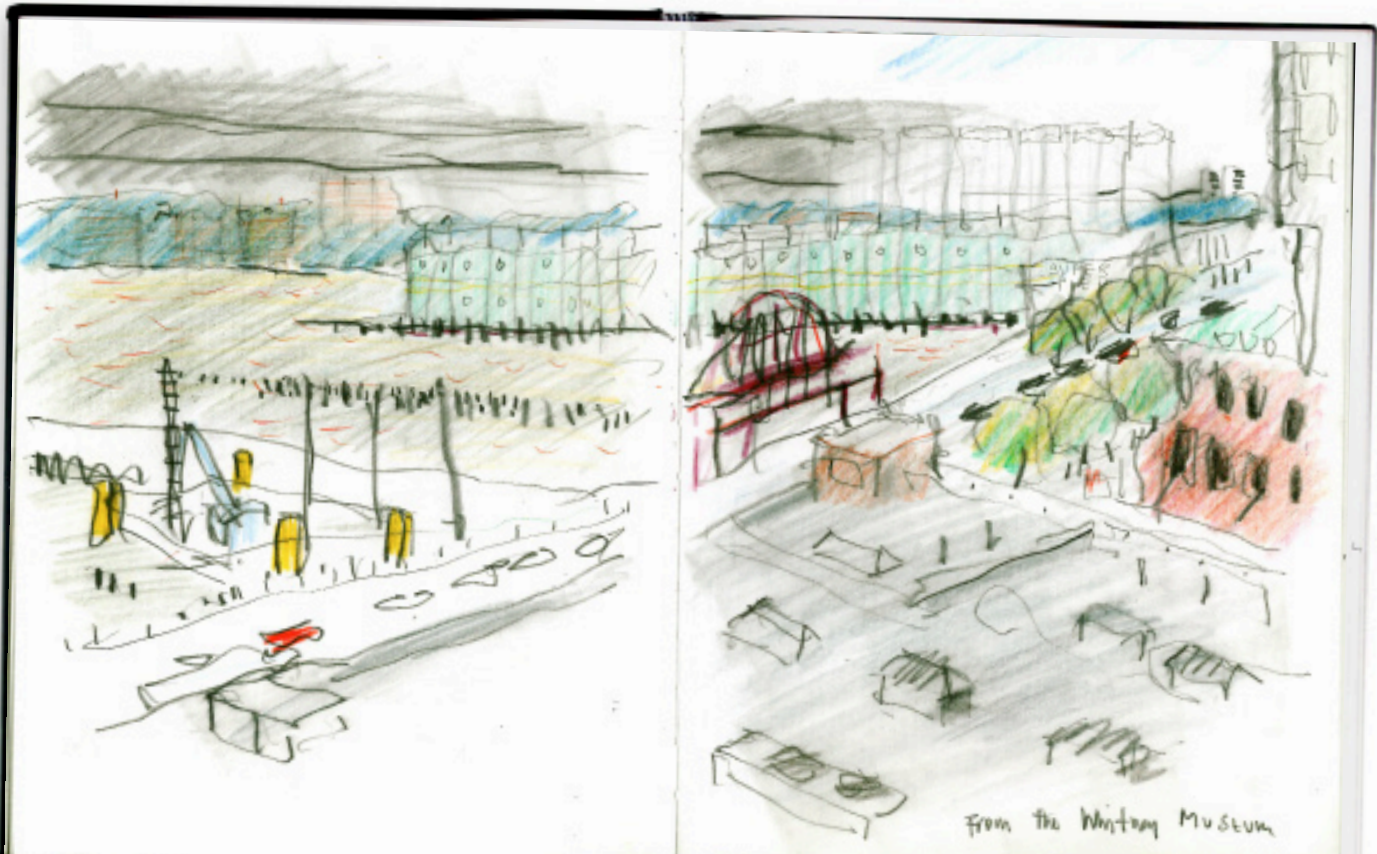
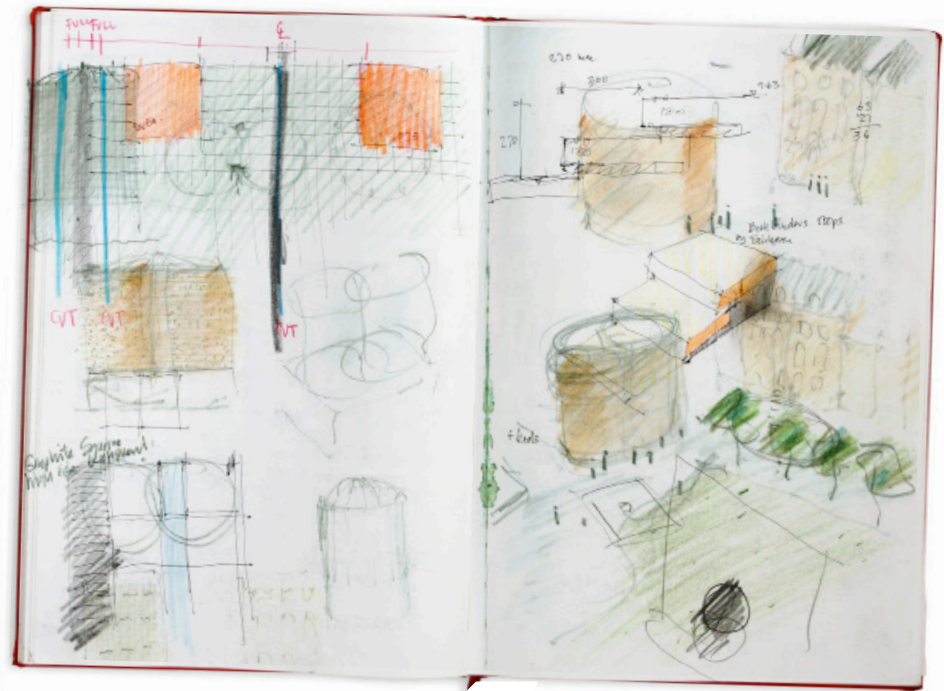
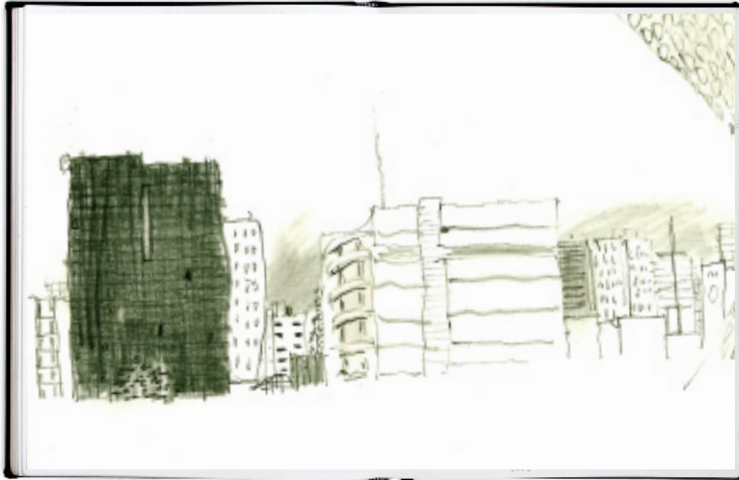
La tensión en el desarrollo de las ideas puede captarse de forma rápida en una serie de bocetos a mano que pueden dar opciones para discutir más tarde y definirse con mayor detalle en un ordenador. El diálogo visual entre los dibujos a mano y a ordenador crea un dinamismo para procesar las ideas, los espacios y las formas; dos técnicas de tanto contraste generan una energía valiosa que guía el proceso de proyecto. La extraordinaria precisión de los dibujos a ordenador confirma las ideas iniciales sobre el papel; la capacidad de alternar bocetos a mano y la precisa representación digital reflejan la habilidad del proyectista para resolver problemas. Si los programas informáticos se utilizan con habilidad, pueden crear imágenes tan evocadoras como las de los primeros esbozos. Este libro intenta mostrar el placer que puede suponer trabajar de forma coordinada con ambas técnicas, con ejemplos como el St John College de Cambridge (pág. 188) y el Jardín de la Paz de Coventry (pág. 214).

Plasmar ideas y hacer bocetos rápidos

Arquitectura internacional en Ciudad de México (abajo).

Bocetos para el remate de un edificio en Kennington Green (derecha), un diseño alternativo para propuesta de los Transportes de Londres en el lugar. El río Hudson, en Nueva York, visto desde el Whitney Museum (abajo). El proyecto de Renzo Piano ofrece al visitante unas vistas espectaculares de la ciudad desde las terrazas, lo que sirve de complemento al arte que se exhibe dentro.

Lápiz 2B, lápices acuarelables Faber-Castell Art Grip sobre un cuaderno de bocetos de la Dia Art Foundation; dos horas cada uno.







Asimilar el paisaje



El mar, árboles y casas

Sainte Marine, Francia

En la página 14: los muelles marítimos presentan fuertes contrastes de escala, tanto artificiales como naturales, que responden a las demandas del contexto y a la fuerza del mar.

Acuarelas Winsor & Newton sobre papel satinado (400 g); 5 horas.



Dedicar unas horas de intensa concentración a dibujar un paisaje supone una aportación de valor incalculable para la formación del proyectista. La mente se libera de los pensamientos cotidianos y se permite formular ideas que resultan directamente del compromiso con el objeto. Es posible que estas observaciones no resulten originales, pero constituyen una reacción personal e intuitiva que se puede desarrollar posteriormente. La disciplina regular de dibujar en presencia del paisaje ayuda a crear un cuaderno de ideas y forma una biblioteca personal de referencia de ideas de proyecto que fomenta un conocimiento real del tema del proyecto del paisaje. Este compromiso total con un lugar concreto se convierte en ocasiones en un acto de meditación. Con independencia de la singularidad de las características del paisaje que se nos muestran a primera vista, los sentidos se agudizan con el tiempo para apreciar sus cualidades únicas, y llegan a desarrollar una habilidad para evaluar un entorno a través de un juicio crítico y analítico, una herramienta valiosa para la vida profesional.

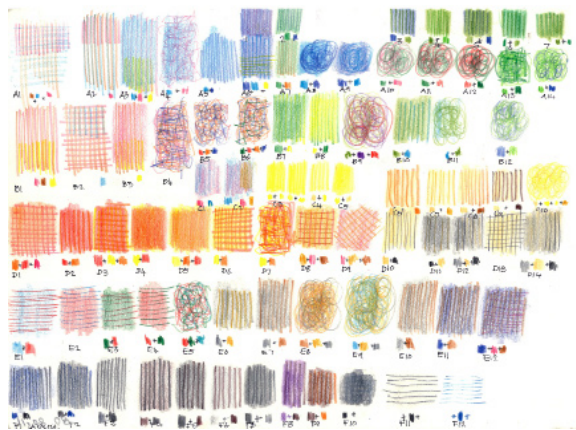
A diferencia de las lentes de una cámara, el cerebro de un proyectista lleva a cabo una reevaluación constante a medida que dibuja y, en numerosas ocasiones, adelanta nuevas perspectivas de diseño. Al intentar asimilar las cualidades de la luz en un dibujo, se puede empezar a apreciar las variadas condiciones que se dan a lo largo del día, o del año, y el impacto decisivo que la luz tiene sobre la percepción de un paisaje. En la década de 1890, Claude Monet quedó tan intrigado por las condiciones cambiantes de luz sobre la fachada de la catedral de Rouen que llegó a realizar más de treinta estudios sobre el mismo motivo. De forma similar, las materias primas básicas en el diseño de un paisaje —piedra, agua, guijarros, césped, plantas y árboles— se ven transformadas continuamente por el efecto cambiante de la luz. La comprensión real y el respeto de dichas propiedades, aunque sea solo en una pequeña parte, distinguen a un proyectista de sus competidores. Tal comprensión, que solo se logra mediante la observación atenta, posee un valor incalculable en el proyecto del paisaje. Uno de los grandes placeres de dibujar reside en el desafío intelectual inherente a la comprensión del objeto, bien sea un paisaje o un conjunto de edificios. Una investigación con mayor deta-

lle revelará los aspectos geológicos, geográficos y microclimáticos subyacentes en el lugar, y tejerán el tapiz de hechos e ideas sobre los descubrimientos iniciales realizados durante el proceso del dibujo.

En un entorno urbano, la indagación comienza por preguntarse las causas de que la construcción de un edificio concreto —como, por ejemplo, la catedral gótica de Burgos, España— se llevó a cabo de una determinada forma. ¿Por qué, podríamos preguntarnos, realizaron los canteros piezas de longitudes tan extremas para elevar los pináculos perforados en una piedra caliza relativamente blanda? ¿Qué sentido tenía entrelazarlas con esferas de piedra adyacentes a la tracería perforada? A medida que la luz cálida del atardecer se vuelve más anaranjada, el sol parece avanzar a pasos regulares, cada uno de ellos de unos diez minutos, enfatizando el tono rosáceo de la caliza mientras realza la sombra de las perforaciones. Las esferas de piedra y los huecos de la tracería parecen tomar colores complementarios, púrpuras y azules, como cualquier espectáculo de luces *op art* de la década de 1960. El punto álgido llega con la puesta de sol, a la hora de vísperas, y en la Edad Media debió haber desempeñado un papel imponente y muy efectivo en la llamada a la oración a los fieles, afirmando el poder y la gloria de Dios con un dispositivo pirotécnico en la fachada oeste de la catedral.

De forma más prosaica, al pintar Cheyne Walk, junto al río Támesis, en Londres, quedaba claro que los planos blancos de la arquitectura del movimiento moderno resultaban inadecuados para una ciudad con contaminación y humo debidos al tráfico; la obligación de repintar las fachadas cada cuatro años debería ser un parámetro que tener cuenta en la sostenibilidad de un proyecto. El proceso lento, íntimo, de dibujar ayuda a formular todas estas cuestiones básicas, de una simplicidad tal que pueden pasar desapercibidas en otras circunstancias.

Dibujar también permite que un proyectista experimente el *genius loci* de un lugar; una visita a los remotos templos griegos o romanos subraya su importancia, pues estos están contruidos siempre en una posición destacada dentro del paisaje. Es posible que esta comprensión temprana de la magia de un lugar sea una de las razones por la que los viajeros de hoy siguen volviendo a los mismos lugares.

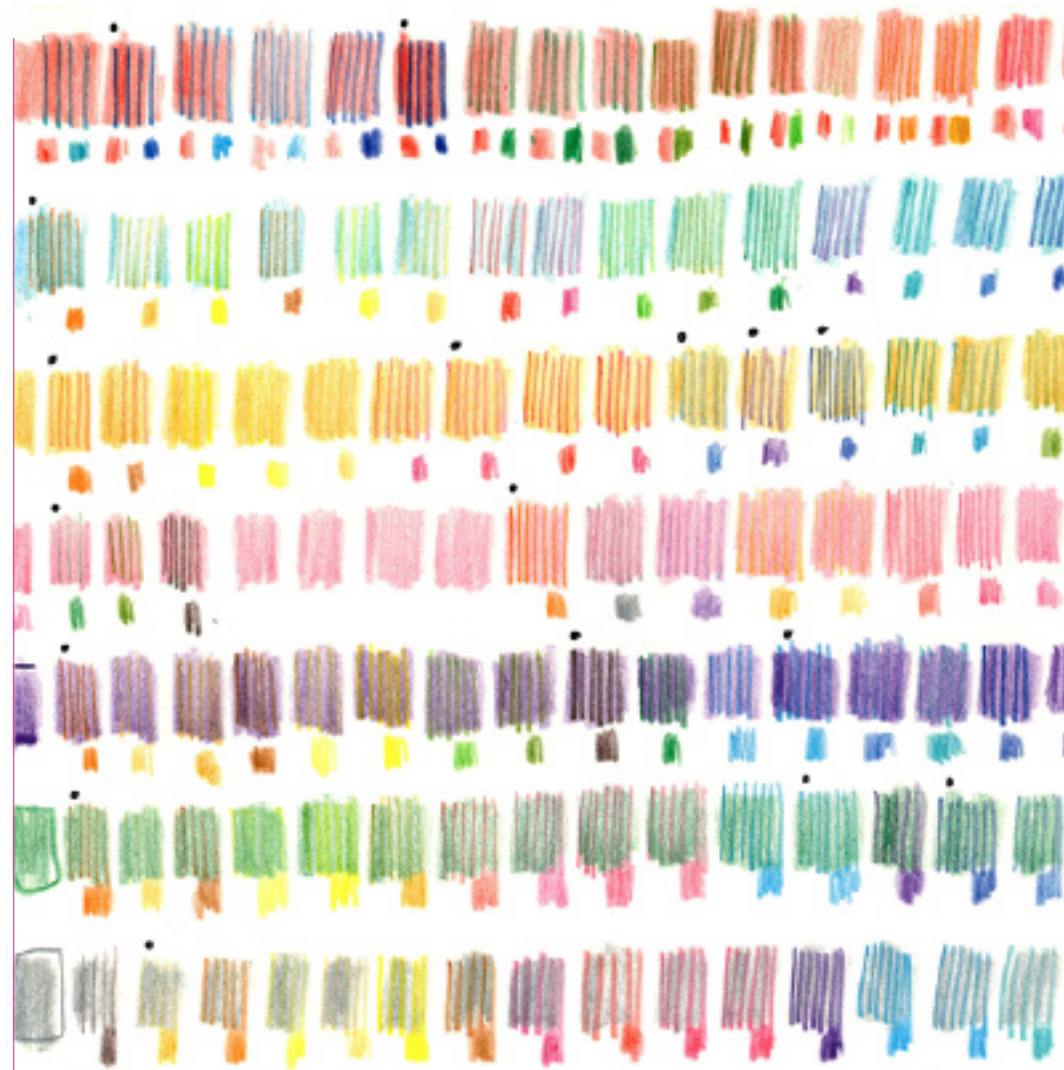


Catálogo de colores

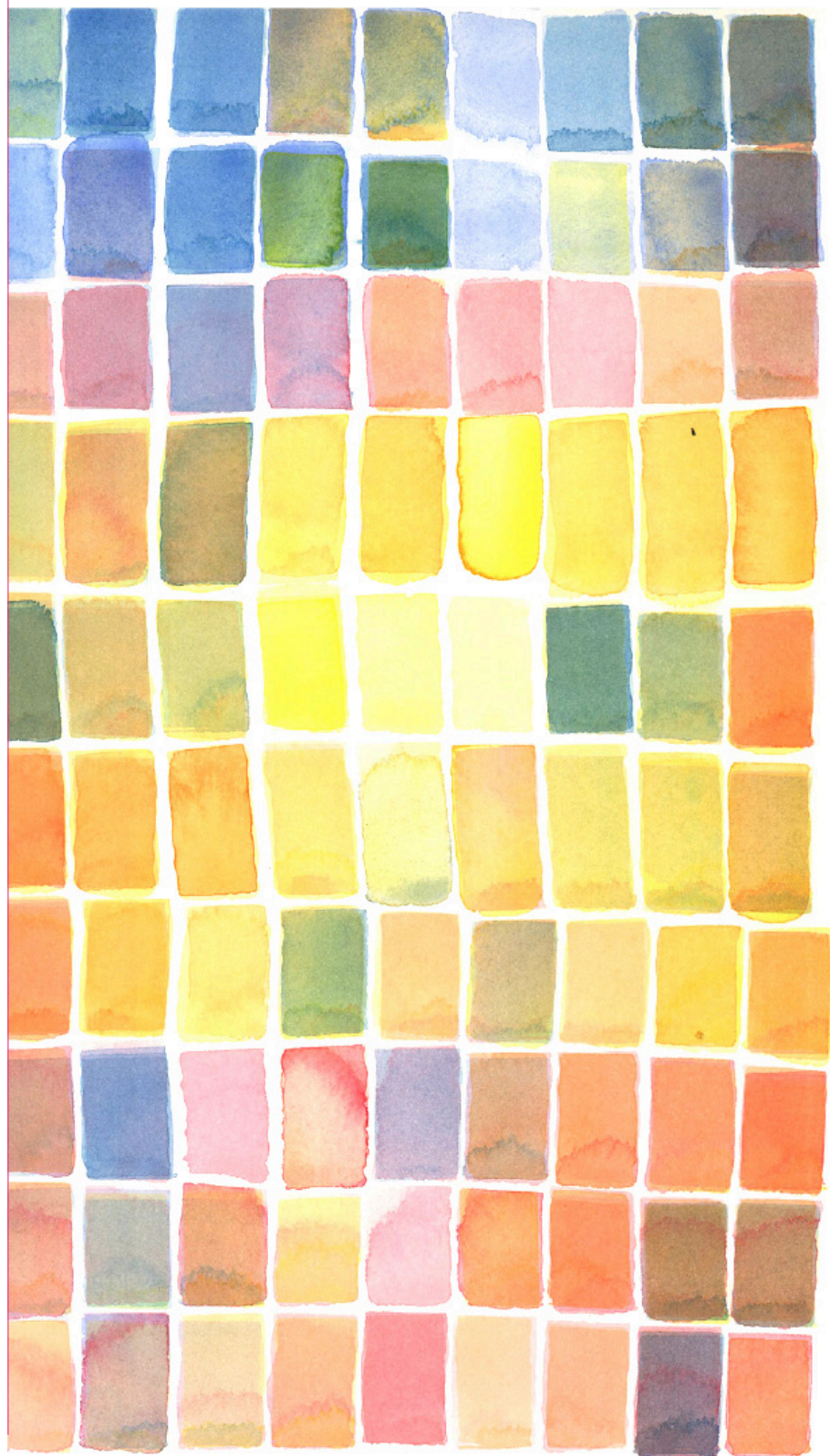
LA PALMA, ISLAS CANARIAS, ESPAÑA

Realizar manchas de color con lápices de colores es una actividad muy absorbente y entretenida. La complejidad de los diversos efectos de color es inmensa, y puede compararse con la diversidad de texturas. Resulta útil registrar qué colores se han utilizado para obtener un efecto particular, y así ir construyendo un sistema de referencia para futuros usos.

Lápices acuareables Staedler Ergosoft sobre papel A4; 90 minutos.



LA PALMA - 12. AVO 08.



■ Aguadas de acuarela

Es posible crear tonalidades con aguadas de hasta doce colores de acuarela. Los colores básicos deberían ser claros y el agua limpia. Los resultados finales pueden ser extremadamente atractivos, aunque el hecho de memorizar la secuencia en la aplicación de colores para obtener una determinada tonalidad puede constituir un reto tan difícil como aplicarlos. La elección de la técnica es personal y depende de cada dibujante: la habilidad en el uso de las acuarelas resulta muy valiosa, pero los lápices de colores ofrecen una alternativa aceptable y más sencilla.

Acuarelas Winsor & Newton sobre papel satinado Arches Aquarelle, formato A3; 4 horas.

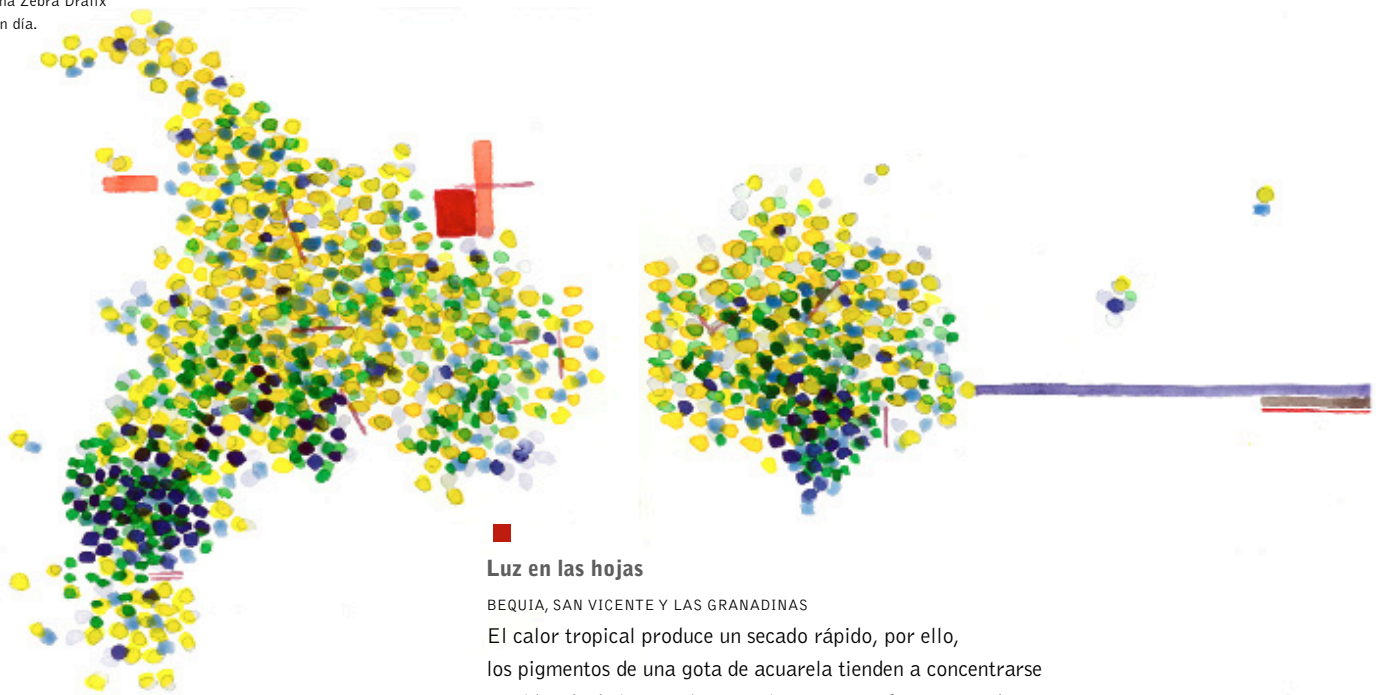
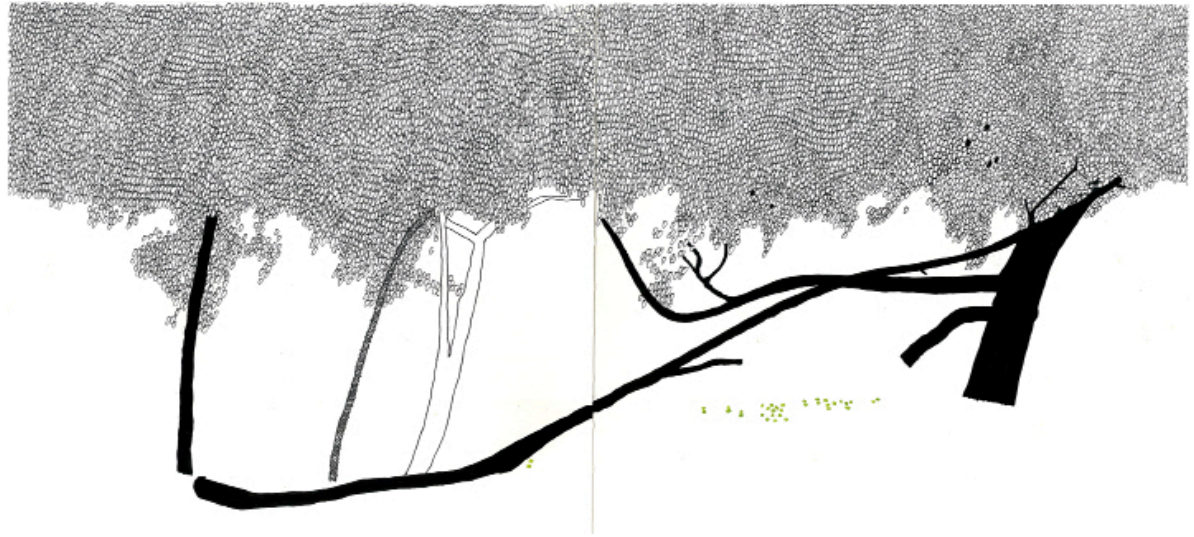


■ Cuándo dibujar

BEQUIA, SAN VICENTE
Y LAS GRANADINAS

Para un proyectista, la pregunta "¿cuándo encuentras tiempo para dibujar?" puede formularse de otra manera: "¿Cuándo encuentras tiempo para pensar?" En el calor del Caribe, el ritmo de la vida es lento; dedicar un día a dibujar hojas parecía una forma muy adecuada de pasar el tiempo. La linealidad de los troncos del uvero de playa contrasta con crudeza con la redondez de sus miles de hojas centelleantes.

Tinta china y pluma Zebra Drafix sobre papel A3; un día.

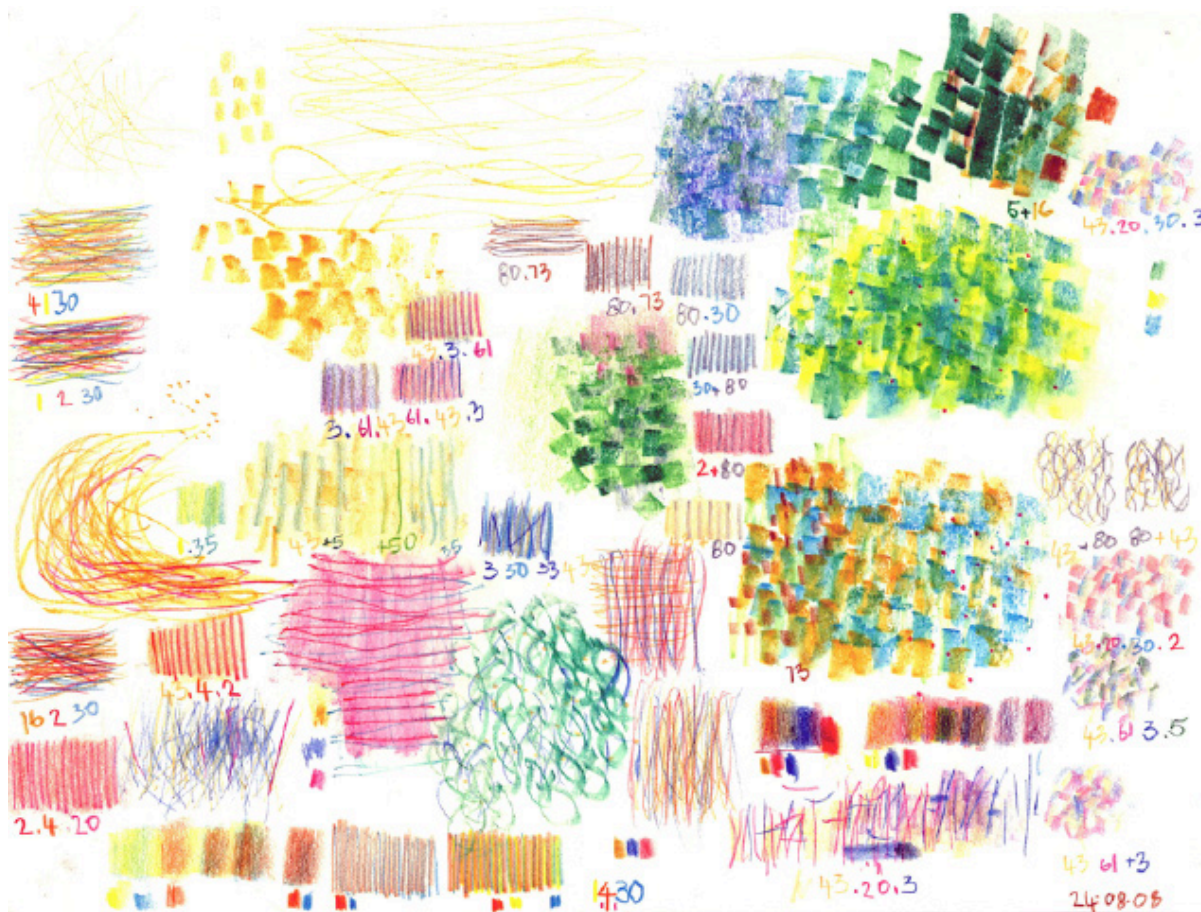


■ Luz en las hojas

BEQUIA, SAN VICENTE Y LAS GRANADINAS

El calor tropical produce un secado rápido, por ello, los pigmentos de una gota de acuarela tienden a concentrarse en el borde de la mancha. Resulta que este efecto coincide con la calidad de los colores intensos y luminosos de las hojas bajo la luz del sol matutino; una de esas ocasiones en que la serendipia forma parte del éxito de una pintura.

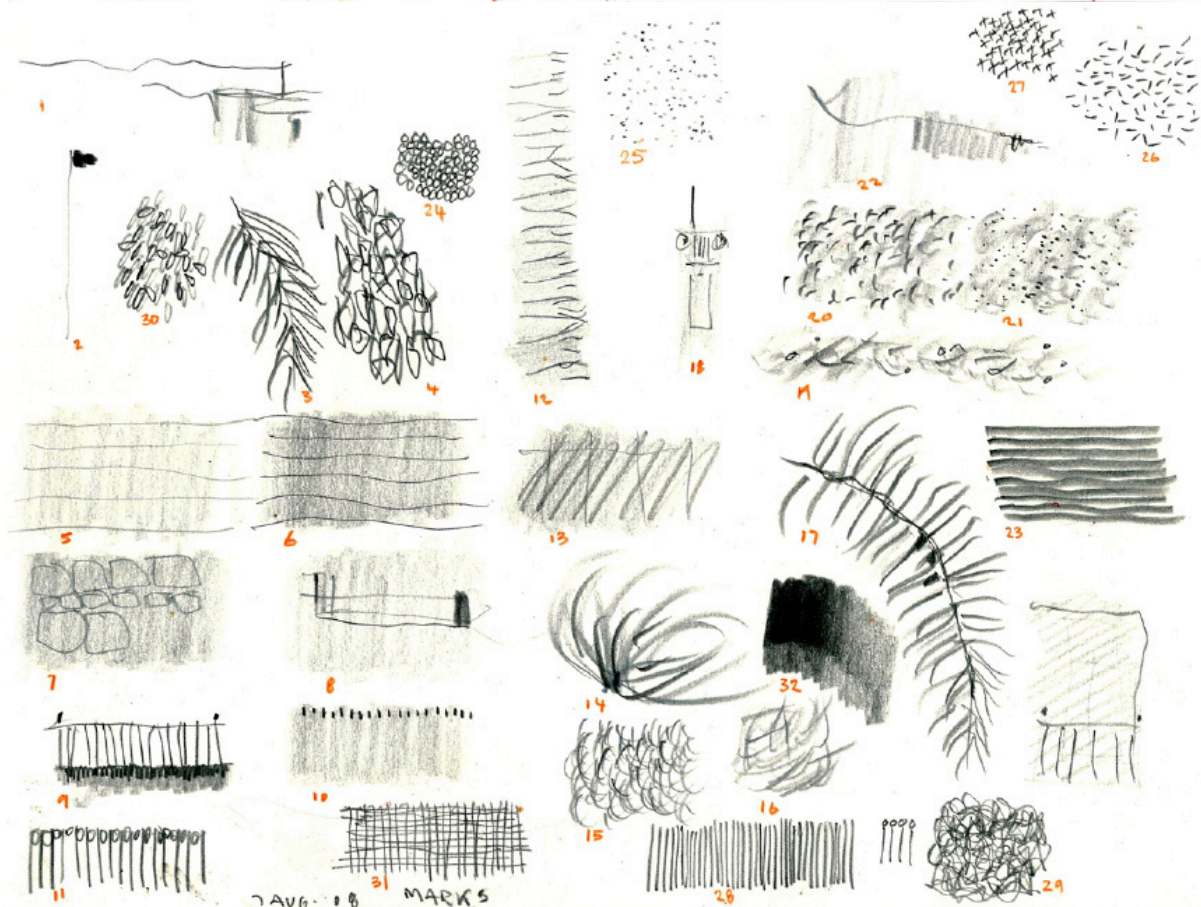
Acuarelas Winsor & Newton Artists, cuaderno de apuntes Seawhite, formato A3; 60 minutos.



Los lápices de colores y la luz

Es posible realizar una increíble variedad de manchas con lápices de colores. Experimentar con distintas técnicas, independientemente del tema, resulta tan agradable como liberador desde el punto de vista creativo, pero siempre es útil registrar la secuencia de cada mezcla para su uso posterior. La calidad de los lápices varía considerablemente con cada fabricante, de modo que vale la pena probar diferentes marcas antes de decidirse por una.

Lápices acuareables Staedler Ergosoft sobre papel A4; 60 minutos.



Trazos a lápiz y plantas

Para dibujar plantas de forma convincente, resulta esencial probar distintos enfoques gráficos para expresar de forma suficiente sus características específicas.

Lápiz HB, barra de grafito 2B y lápiz B de 4 mm sobre papel; 60 minutos.





“El espectáculo de la plaza Djemaa el Fna se repite a diario, y cada día es diferente. Todo cambia: voces, sonidos, gestos, el público que observa, escucha, huele, saborea y toca.

La tradición oral se encuadra en una mucho más vasta, que puede llamarse intangible. Como espacio físico, la plaza sirve de refugio a una tradición oral e intangible”.

Juan Goytisolo, discurso inaugural de la reunión de la Unesco sobre las riquezas del Patrimonio Oral e Intangible de la Humanidad, 15 de mayo de 2001.

■ **Un espacio compuesto por la gente**

DJEMAA EL FNA, MARRAKECH, MARRUECOS

Especialmente, esta plaza de mercado no tiene ningún aspecto remarcable, pero al atardecer el lugar se transforma. Conforme la luz comienza a atenuarse, la plaza se convierte en un extraordinario teatro de colores, humos, aromas y sonidos que crean una visión hipnótica, como en un sueño. La multitud se arremolina alrededor de los cuentacuentos, los encantadores de serpientes y los puestos callejeros de comida. Puesto que la luz cambiaba rápidamente, fue más fácil registrar la escena con lápices de colores que con acuarelas.

Lápices acuareables Staedtler Ergosoft sobre cartón Bristol A3; 75 minutos.



■ Acantilados y guijarros

SIDMOUTH, REINO UNIDO

En este tramo de la costa de Sidmouth, Patrimonio de la Humanidad, los acantilados de arenisca del triásico muestran un color increíblemente vívido. Los desprendimientos de roca son frecuentes y dejan expuestas secciones frescas de la roca roja sin meteorizar, cuyo brillo contrasta con la calidad más mate de los guijarros de la playa, del mismo material pero desgastados y pulidos por la acción de las olas durante siglos. Bajo la luz, la textura contrastante de las laderas verticales y el tono apagado de la playa muestran dramáticas diferencias.

Lápices acuareables Staedtler Ergosoft sobre cartón Bristol A3; 60 minutos.



■ El primer día de primavera

CROWELL HILL WOOD, REINO UNIDO

El ángulo bajo del sol arroja múltiples sombras púrpura y azuladas a medida que se penetra en la profundidad del bosque, mientras que las hojas jóvenes de los robles añaden un contraste

dramático y colorido al campo cultivado del primer plano.

La primavera puede ser una época de increíble vitalidad: los colores se muestran asombrosamente nítidos y la brillante luz del sol intensifica su claridad.

Lápices acuareables Staedtler Ergosoft sobre cartón Bristol A3; 120 minutos.

Los coloristas escoceses de principios del siglo xx practicaban la idea de que es posible identificar los colores complementarios de un objeto en su sombra al observar detenidamente un paisaje bañado por la luz del sol. Educar el ojo para desarrollar esta habilidad requiere su tiempo.



■ **Prados húmedos**
Droxford, Reino Unido

Los dibujos de paisaje a veces pueden evocar un poderoso sentimiento de nostalgia. Volver a visitar un entorno familiar puede evocar un sentimiento de *dejà vu*, y desatar una compulsión para captar el espíritu del lugar: en este caso, un prado húmedo de la campiña inglesa.

Lápices de colores Staedtler Ergosoft sobre cartón Bristol A3; 45 minutos.

■ Un encuentro casual

AMIZMIZ, MARRUECOS

La casualidad a menudo representa un papel significativo y nos facilita un tema interesante de forma inesperada, junto a la oportunidad de dibujarlo. Sentado en el autobús esperando la llegada de otros pasajeros, descubrí esta gran pieza de carne colgada en el escaparate de una carnicería. Aunque se aparte en cierta medida de la escena habitual de un paisaje, constituye un apasionante material.

Lápices de colores Staedtler Ergosoft sobre cartón Bristol A4; 15 minutos.





Decadencia industrial

MINA DE SAN GIOVANNI, CERDEÑA,
ITALIA

Buscar un tema interesante para dibujar puede llevar una gran cantidad de tiempo, pero siempre vale la pena el esfuerzo si se encuentra algo realmente estimulante. A cualquiera le inspiran los distintos elementos de un paisaje, y es este diálogo individual lo que desata la energía y el entusiasmo necesarios para la creación de un dibujo interesante. En este caso, los extraordinarios restos de una mina sarda abandonada, que permanece como memoria de una era industrial de otro tiempo. Qué diferencia respecto de las políticas del gobierno inglés de la década de 1970, cuando los restos de las antiguas zonas mineras fueron demolidos y saneados para crear un paisaje más "educado". Esta mina, con sus elementos corroídos y las puertas balanceándose sobre sus bisagras, posee un impresionante sentido del lugar, de *genius loci*.

Lápices acuareables Faber-Castell Art Grip
sobre cartón Bristol A2; 3 horas.

