



Acuarela práctica

Materiales, técnicas y proyectos

www.gglll.com — www.gglll.com.mx

Curtis Tappenden

GG



www.art4kids.com/magill-consulting

Acuarela práctica

Materiales, técnicas y proyectos

Curtis Tappenden



GG[®]

Para Susanne

Título original:
Practical Watercolours. Materials, Techniques & Projects.

Publicado originariamente por Ivy Press en 2015

Diseño gráfico: Clare Barber
Documentación gráfica: Vanessa Fletcher

Traducción: Darío Giménez
Diseño de la cubierta: Toni Cabré / Editorial Gustavo Gili, SL

1ª edición, 2ª tirada, 2017

Cualquier forma de reproducción, distribución, comunicación pública o transformación de esta obra solo puede ser realizada con la autorización de sus titulares, salvo excepción prevista por la ley. Diríjase a CEDRO (Centro Español de Derechos Reprográficos, www.cedro.org) si necesita fotocopiar o escanear algún fragmento de esta obra.

La Editorial no se pronuncia, ni expresa ni implícitamente, respecto a la exactitud de la información contenida en este libro, razón por la cual no puede asumir ningún tipo de responsabilidad en caso de error u omisión.

- de la traducción: Darío Giménez
- del texto: Ivy Press, 2004
- de las ilustraciones: Curtis Tappenden, 2004
para la edición castellana:
- Editorial Gustavo Gili, SL, 2016

Printed in China
ISBN: 978-84-282-2900-8

Editorial Gustavo Gili, SL
Via Laietana 47, 2º, 08003 Barcelona, España.
Tel. (+34) 93 3228161
Valle de Bravo 21, 53050 Naucalpan, México.
Tel. (+52) 55 55608011



ÍNDICE

-  Para empezar 7
-  Introducción al color 22
-  Trabajar en interiores 42
-  Trabajar al aire libre 54
-  Pintar edificios 70
-  Motivos en movimiento 80
-  Color 90
-  Luz 100
-  Pintar sobre la marcha 110
-  Aprender de la obra de otros 120
-  Desarrollar un estilo propio 128
-  Pintar de memoria
y con la imaginación 136
-  Índice alfabético 142
-  Agradecimientos 144







PARA EMPEZAR: LLEVAR UN CUADERNO DE ACUARELAS

Plasmar de manera visual el mundo en el que vivimos es una de las maneras de aprender más estimulantes y agradecidas. Durante siglos, los artistas han optado por la acuarela como técnica para pintar en sus cuadernos. Es una de las técnicas más prácticas para trabajar, y su variedad y adaptabilidad la hacen idónea para casi cualquier tipo de estilo de pintura o situación. Con unos lavados de color se puede dar vida a un boceto a lápiz o tinta ejecutado con rapidez, y un fluido dibujo a pincel es capaz de captar la atmósfera del momento con facilidad. No tardarás en llenar cuadernos de bolsillo con notas sobre composición e ideas para pinturas de mayor formato, bocetos de tus viajes y estudios de objetos familiares o lugares menos familiares. Cuando adquieras experiencia sobre cómo funciona la técnica serás capaz de aprovechar los ejemplos de este libro y de otros sitios y obtener información práctica que ayudará en este nuevo viaje visual que vas a emprender.

Si observas con atención el mundo en el que vives y dibujas aquello que te gusta, podrás empezar a recopilar un emocionante registro de tus experiencias en forma de cuaderno.

ESCOGER EL PAPEL Se puede pintar con acuarelas sobre cualquier papel lo suficientemente resistente para soportar los pigmentos diluidos en agua. El efecto logrado dependerá de la calidad y la textura del papel empleado. Para obtener los mejores resultados, usa papeles especiales para acuarela, que, aunque son más caros, proporcionarán a tu trabajo un aspecto profesional muy satisfactorio. Sorprendentemente, la fabricación de estos papeles de alta calidad ha cambiado muy poco desde el siglo XVIII.

Pintar sobre papeles de colores exige un método de trabajo distinto, en el que se añaden los blancos al final.

GROSOR DEL PAPEL

El grosor del papel se mide en gramos por metro cuadrado (gm^2), o gramaje; así que un papel de 128 gm^2 es muy fino, mientras que uno de 640 gm^2 es muy grueso. Al comprarlo, se puede optar por hojas sueltas, cuadernos o bloques encolados por los cuatro cantos, que no deben tensarse antes de usarlos.

Cuando compres un papel nuevo, arranca un trocito y escribe en él la marca, la textura y el gramaje para guardarlo como referencia para el futuro.



www.ggiii.com www.ggiii.com.mx



* **PAPEL DE DIBUJO**, el papel para acuarela más barato. Se usa mucho por su superficie lisa y su durabilidad. Absorbe rápidamente la pintura y sus arrugas aportarán frescura a tus dibujos.



* **PAPEL PRENSADO EN CALIENTE** se obtiene al prensarse a través de unos rodillos calentados con vapor. Es excelente para trabajos de línea y lavados de color.



* **PAPEL PRENSADO EN FRÍO** (CP, por sus siglas en inglés, cold pressed), cuya superficie semirrugosa o fina, resultante de pasar por rodillos fríos, permite aplicar lavados planos extensos, texturas bastas y detalles finos en una misma hoja.



* **PAPEL RUGOSO**, cuya superficie, como su nombre indica, tiene mucha textura y ofrece resistencia al deslizamiento del pincel. El pigmento rellena los huecos de la superficie, lo que crea un efecto de moteado blanco.



* **PAPEL HECHO A MANO**, los papeles de la mejor calidad, fabricados a base de lino puro. Su elevada capacidad de absorción exige confianza y habilidad a la hora de dominar la pintura.



* **PAPEL ORIENTAL y ORGÁNICO**, fabricados a base de plantas y sumamente absorbentes. Su variedad de colores y texturas ayuda a librarse de inhibiciones y nos divertirá experimentar con ellos.

ESCOGER TIPOS DE COLORES

Una visita a la tienda de material artístico puede convertirse en una revelación. Tantas estanterías abarrotadas de tubos, pinceles y lápices pueden desmoralizarte y hacer que te preguntes qué comprar. No hay reglas, pero un buen consejo es comprar solo lo que necesitas y siempre de la mejor calidad que puedas permitirte.



* La acuarela fue la mejor manera de plasmar la saludable complejión del bebé Noah a las pocas horas de nacer.

LAS ACUARELAS se venden en forma de bloque y se conocen como pastillas o medias pastillas, vienen en cajas o sueltas, envueltas en papel. Los tubos son excelentes cuando tenemos que mezclar grandes cantidades de

pintura, pero cuidado, porque esos colores líquidos tan vistosos pueden ser bastante "fugaces" y acaban descoloriéndose al exponerlos a la luz del sol.

EL GOUACHE es pigmento de acuarela mezclado con blanco de zinc, lo que hace que su color sea más plano y opaco. Permite pintar a la inversa, de oscuro a claro, y es perfecto para añadir brillos o para trabajar sobre papeles de color.

Dedicarse un rato a salpicar pintura en húmedo sobre húmedo es una manera muy valiosa de desarrollar nuestra habilidad.



LAS TINTAS se venden en frascos y las hay de todos los colores. Sirven para cubrir grandes zonas con rapidez. Salvo la negra, tienden a ser efímeras y no se pueden manipular cuando se secan.

LOS LÁPICES ACUARELABLES son solubles en agua. Cuando se mojan, la mina se ablanda y se desmenuza, lo que permite pintar varias veces, sobre seco o sobre mojado. Estos lápices son muy útiles para hacer bocetos rápidos.

PASTELES, TIZAS y CERAS complementan a la acuarela en las técnicas de enmascarado, en las que el pigmento solo se deposita donde no se han empleado estos materiales.

LOS ROTULADORES DE FIBRA y DE FIELTRO no suelen ser resistentes al agua, lo que permite suavizar los bordes nítidos de los trazos y los rellenos con un pincel para lograr profundidad mediante degradados.

* **CAPTURA** las poses cotidianas de los felinos con la delicada ligereza de los rotuladores de fibra y unos lavados tenues.

CONSEJO

Cuando puedas, usa los materiales que te digan en la tienda que son para profesionales, ya que hay mucha diferencia de calidad en los colores. Pese a ser más caros, vale la pena la inversión adicional, ya que los pigmentos son más puros y se fabrican con mayores criterios de calidad. La elección del material siempre se verá reflejada en tu trabajo.



ÚTILES DE PINTURA Hay muchos útiles de pintura entre los que escoger, cada uno diseñado para una tarea concreta. La abundante oferta de utensilios facilita la vida del acuarelista. A medida que aumente tu ambición, querrás ir añadiendo pinceles nuevos a tu equipo, o tal vez necesites una paleta más grande para mezclar mayor cantidad de pintura. En cualquier caso, tómate el tiempo que necesites para escoger el material con cuidado y no hacer una mala compra.

Conviene familiarizarse con los nombres de los pinceles y el tipo de pelo del que están hechos. Los de pelo de marta son los más caros, seguidos de los de buey y de ardilla, los de fibras mixtas y los sintéticos. A la hora de elegir un pincel, asegúrate de que, al mojarlo, se puede dar a la punta una forma afilada. Si la punta se abre o el pelo no es flexible, el pincel no tendrá mucha capacidad de carga de pintura ni permitirá generar una variada gama de trazos.

PINCEL REDONDO GRANDE

* Los pinceles redondos son los más habituales, y su numeración va desde el 0000 hasta el 26. Un pincel del número 5 bastará para pintar en general, tanto para aplicar lavados como para pintar detalles finos.

PINCEL REDONDO MEDIANO

PINCEL REDONDO PEQUEÑO

PINCEL DE TIPO MOP

* Los pinceles de tipo mop o las brochas absorben gran cantidad de agua y son ideales para empujar la superficie del papel, de forma parecida a cuando limpiamos el suelo con la fregona.

BROCHA GRANDE

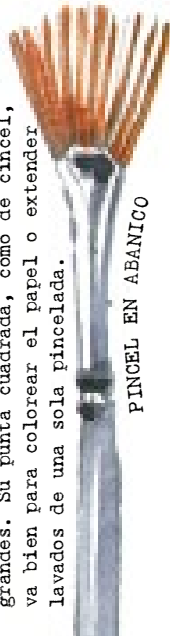


BROCHA GRUESA



BROCHA FINA

* Las brochas y paletinas se usan para manchas grandes. Su punta cuadrada, como de cincel, va bien para colorear el papel o extender lavados de una sola pincelada.

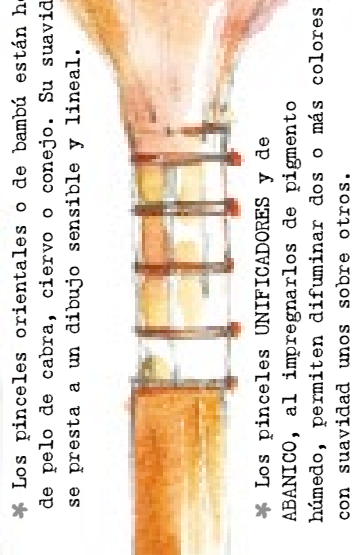


PINCEL EN ABANICO



PINCEL DE BAMBÚ

* Los pinceles orientales o de bambú están hechos de pelo de cabra, ciervo o conejo. Su suavidad se presta a un dibujo sensible y lineal.



* Los pinceles UNIFICADORES y de ABANICO, al impregnarlos de pigmento húmedo, permiten difuminar dos o más colores con suavidad unos sobre otros.

CUIDADO DE LOS PINCELES Aclara los pinceles con agua jabonosa tibia y afila la punta entre la yema de los dedos. Si no tienes jabón a mano, hazlo con saliva. Nunca guardes los pinceles apoyados por la parte del pelo: se deformarán.

OTROS UTENSILIOS ÚTILES Te irá bien tener a mano esponjas pequeñas, una goma de borrar blanda y servilletas o pañuelos de papel para "levantar" la pintura, una vela pequeña y sal, para crear máscaras, y un secador de pelo, que reducirá el tiempo de secado de tus pinturas. Para recortar o rascar, lo mejor es un cúter o un bisturí quirúrgico. Lleva contigo dos recipientes: uno para el agua limpia y otro para limpiar el pincel.

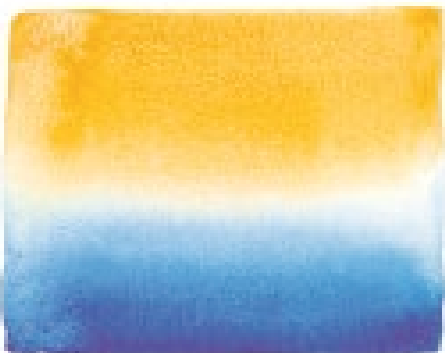
USAR PINCELES VIEJOS

Guarda los pinceles de decoración, cepillos de dientes y brochas de maquillaje, ya que pueden usarse para crear trazos muy peculiares. El pintor Emil Nolde guardaba sus pinceles viejos y desgastados para crear trazos irregulares. ¿Por qué no usarlos para aplicar líquido enmascarador o tinta?

TRAZOS Y MANCHAS BÁSICOS Una cosa es contemplar la perfección de la tradición de los viejos maestros de pintar "alla prima" (a la primera), pero perfeccionarla en tus dibujos es otro cantar.

Para conseguir una pintura satisfactoria no basta con dar unos lavados de color sobre un dibujo ligero y preciso a lápiz y dejar que resplandezca el blanco del papel para lograr luces. En la forma de trabajar la acuarela que se impone hoy se emplean trazos y manchas poco convencionales.

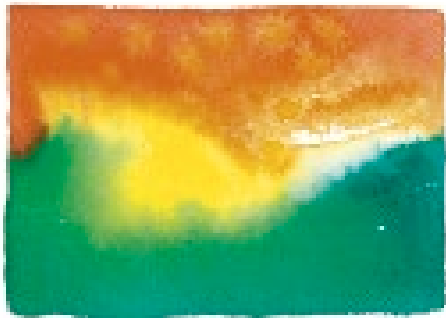
Dedica un tiempo a probar las técnicas que sugerimos, además de cualquier otra que se te ocurra. No te preocupes por representar cosas que conoces, céntrate en practicar trazos y manchas.



LAVADO VARIEGADO DE AMARILLO Y AZUL



LAVADO DEGRADADO SENCILLO



LAVADOS DE VARIOS COLORES EN HÚMEDO SOBRE HÚMEDO



Los **LAVADOS** se pueden aplicar en un solo tono o hacer que cambien de un color a otro. Empapa con agua la zona que vas a pintar y mezcla una abundante cantidad de color. Si inclinas el papel y pintas trazos rápidos en dirección horizontal, las franjas de color se irán juntando de manera homogénea. Elimina el exceso de agua acumulado en la parte inferior con un pincel seco o un trapo.

El **PUNTEADO** supone aplicar el color en forma de puntos, que el ojo percibe como una tonalidad.

El **SCUMBLING**, o veladura opaca, consiste en frotar pigmento semiseco sobre la superficie en todas direcciones y es útil como base texturada sobre la que trabajar.

El **PINCEL SECO** sirve para trabajar con detalle. Se dibuja con un solo color muy seco y con un pincel de punta fina. Resulta especialmente eficaz para dibujar trazos entrecruzados en vertical, horizontal o diagonal.

La técnica de **HÚMEDO SOBRE HÚMEDO** se basa en el principio de que la acuarela se extiende de manera natural sobre una superficie mojada, y permite producir preciosas mezclas de color sobre un lavado previo que todavía no se haya secado.

Con la técnica de **HÚMEDO SOBRE SECO** se generan manchas con bordes marcados y plenamente translúcidos que permiten ver el color que hay detrás. Es excelente para definir una forma concreta con nitidez.

El "esqueleto" de un dibujo puede esbozarse con plumilla y tinta negra y después suavizarlo para matizarlo y darle más cuerpo. Se le puede añadir color para enriquecer los tonos grises azulados de la tinta.



* Para conseguir este sensual y melancólico paisaje, se empleó una combinación de húmedo sobre húmedo y un suave lavado degradado.